

# RÉSUMÉ DE LA TRANSACTION DE FINDEV CANADA ETG

Le présent document donne un aperçu de la transaction de FinDev Canada, y compris un résumé des impacts prévus sur le développement, de l'évaluation environnementale et sociale effectuée, des risques recensés et des mesures d'atténuation connexes à mettre en œuvre.



## Description de la transaction

ETC Group (ETG) est un important conglomérat diversifié et un gestionnaire de chaînes d'approvisionnement bien implanté en Afrique. Fondé en 1967 au Kenya, le groupe possède et exploite une chaîne d'approvisionnement verticalement intégrée qui couvre l'approvisionnement, la transformation, l'entrepôt et la distribution. ETG gère plus de 460 entrepôts et exploite environ 120 usines de transformation à l'échelle de son vaste réseau.

La transaction consiste en un prêt non garanti de premier rang de 75 M\$ US d'une durée maximale de cinq ans. Ce prêt consenti à ETG fait partie d'un prêt lié à la durabilité syndiqué pouvant atteindre 600 M \$US, qui vise à soutenir le fonds de roulement d'ETG en Afrique. Cette troisième transaction de FinDev Canada avec ETG s'ajoute au financement d'un prêt de 25 M \$US à sa filiale Agri Commodities & Finance FZE en 2021 et au prêt de 55 M \$US accordé au groupe en 2022.

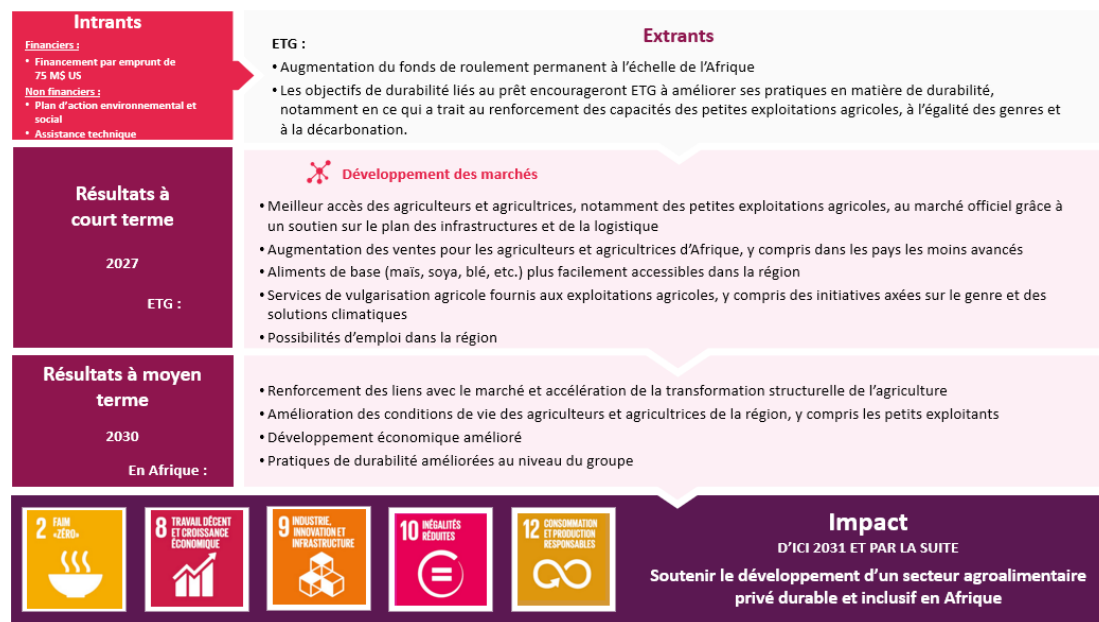
## Détails de la transaction

<b>CONTREPARTIE</b>	ETC Group (« ETG »)
<b>PAYS DE CONSTITUTION</b>	Île Maurice
<b>RÉGION VISÉE PAR LES ACTIVITÉS</b>	Plusieurs pays d'Afrique
<b>DURÉE DU FINANCEMENT</b>	Trois ans au départ, jusqu'à cinq ans en cas de prolongation
<b>SECTEUR</b>	Agroalimentaire et chaînes de valeur connexes
<b>CATÉGORIE ENVIRONNEMENTALE ET SOCIALE</b>	Catégorie A
<b>PRODUIT FINANCIER</b>	Financement par emprunt
<b>MONTANT DE LA PARTICIPATION DE FINDEV CANADA</b>	75 M\$ US
<b>DATE DE PUBLICATION</b>	4 septembre 2024
<b>DATE DE SIGNATURE</b>	20 novembre 2024
<b>DATE DE PUBLICATION DU RÉSUMÉ DE TRANSACTION</b>	25 mars 2025
<b>ALIGNEMENT AVEC LES CRITÈRES 2X</b>	Non

## Résumé des impacts prévus sur le développement

La proposition de valeur sur le plan de l'impact sur le développement de la transaction est de contribuer au développement d'un secteur agroalimentaire privé durable et inclusif en Afrique. Grâce à sa chaîne de valeur intégrée, ETG soutient l'intégration des petites exploitations dans le marché agricole officiel, améliorant ainsi les moyens de subsistance des agriculteurs et agricultrices et le développement économique sur le continent africain.

La théorie du changement ci-dessous illustre comment cette transaction contribuera aux objectifs de développement à long terme de FinDev Canada et aux objectifs de développement durable (ODD) des Nations Unies, en particulier l'ODD 2 *Faim «zéro»*, l'ODD 8 *Travail décent et croissance économique*, l'ODD 9 *Industrie, innovation et infrastructure*, l'ODD 10 *Inégalités réduites*, et l'ODD 12 *Consommation et production responsables*.



### DÉVELOPPEMENT DE MARCHÉS

- **Renforcement des chaînes de valeur agricoles locales :** ETG améliore la transformation structurelle de l'agriculture en Afrique et renforce les liens avec le marché. Le groupe s'approvisionne en produits de base auprès des petites exploitations agricoles africaines, leur donne accès à des intrants agricoles productifs et à un ensemble diversifié d'acheteurs mondiaux, et garantit des prix à la production fiables et équitables.
- **Création de valeur au niveau de l'économie locale :** Grâce à la fourniture de services de vulgarisation agricole, y compris des services axés sur le genre, les solutions climatiques, l'entreposage et l'intégration de la chaîne de valeur régionale, ETG aide les petites exploitations agricoles à optimiser leur productivité. Cela améliore la sécurité alimentaire en réduisant les pertes après récolte et en augmentant les revenus des petites exploitations, tout en améliorant la valeur ajoutée de l'agriculture régionale.
- **Soutien à l'emploi :** À l'échelle de son vaste réseau africain d'entrepôts, d'infrastructures logistiques et d'usines de transformation, ETG soutient plus de 8 500 emplois formels.
- **Promotion des initiatives de durabilité d'ETG :** ETG s'est fixé des objectifs d'entreprise en ce qui concerne le prêt lié à la durabilité. Par exemple, le groupe a l'intention d'offrir davantage de services sexospécifiques aux agricultrices, d'accroître son offre de formations aux petites exploitations agricoles, et d'intensifier ses efforts en matière de décarbonation. En tant qu'acteur agricole majeur dans la région, ces améliorations pourraient favoriser la durabilité du marché agricole dans son ensemble.

## Résumé de l'évaluation environnementale et sociale et des mesures d'atténuation des risques connexes

Cette évaluation a été réalisée conformément à la Politique sur les risques environnementaux et sociaux de FinDev Canada. FinDev Canada considère que la transaction est de catégorie A, c'est-à-dire qu'il s'agit d'activités commerciales présentant des risques ou des impacts environnementaux et sociaux négatifs potentiellement importants, divers, irréversibles et sans précédent. Puisqu'il s'agit d'une transaction de catégorie A, FinDev Canada est tenue de publier une divulgation ex ante de la transaction dans un délai de 30 jours, sur la page Transparence de son site Web. Cette transaction a été initialement divulguée sur le site Web de FinDev Canada le 4 septembre 2024.

Les risques environnementaux et sociaux associés à cette transaction découlent de la nature des activités et des opérations commerciales d'ETG et de l'approvisionnement en matières premières à haut risque sur les marchés en développement de l'Afrique subsaharienne. Les principales zones d'impact identifiées comme présentant un risque élevé pour les activités d'ETG sont les suivantes : 1) le travail des enfants et le travail forcé dans la production de matières premières telles que le coton, le cacao, le café et le sucre; 2) les enjeux de santé et de sécurité au travail pour la main-d'œuvre de la chaîne d'approvisionnement en ce qui concerne l'accès à l'équipement de protection individuelle et la manipulation de matières dangereuses (pesticides, etc.); et 3) les effets négatifs potentiels de mauvaises pratiques agricoles, par exemple la déforestation, l'érosion, et la perte de sol et de biodiversité.

Au cours du contrôle diligent, FinDev Canada a examiné les antécédents de l'entreprise, la mise en œuvre des livrables dans le cadre des transactions précédentes, les réponses aux questions de diligence raisonnable, les mises à jour de la documentation environnementale et sociale, les informations concernant le prêt lié au développement durable et les mises à jour fournies par ETG lors des appels trimestriels liés au plan d'action environnemental et social, en plus d'avoir des discussions avec les représentants du client.

ETG a travaillé avec FinDev Canada et d'autres institutions financières de développement (IFD) pour mettre en place des systèmes environnementaux et sociaux conformes aux normes de performance de la Société financière internationale. Le groupe travaille activement à traiter et à prévenir les risques environnementaux et sociaux ainsi que les risques liés aux droits de la personne associés à ses activités et à sa chaîne d'approvisionnement. ETG collabore avec FinDev Canada et d'autres IFD pour développer des systèmes de gestion et renforcer les systèmes existants de manière à respecter les meilleures pratiques dans le cadre de ses opérations et de ses chaînes d'approvisionnement.

Les normes de performance suivantes de la Société financière internationale ont été utilisées lors de l'évaluation de FinDev Canada, en plus des exigences du pays hôte :

- Norme de performance 1 : Évaluation et gestion des risques et des impacts environnementaux et sociaux
- Norme de performance 2 : Main-d'œuvre et conditions de travail
- Norme de performance 3 : Utilisation rationnelle des ressources et prévention de la pollution
- Norme de performance 4 : Santé, sécurité et sûreté des communautés
- Norme de performance 5 : Acquisition de terres et réinstallation involontaire
- Norme de performance 6 : Conservation de la biodiversité et gestion durable des ressources naturelles vivantes